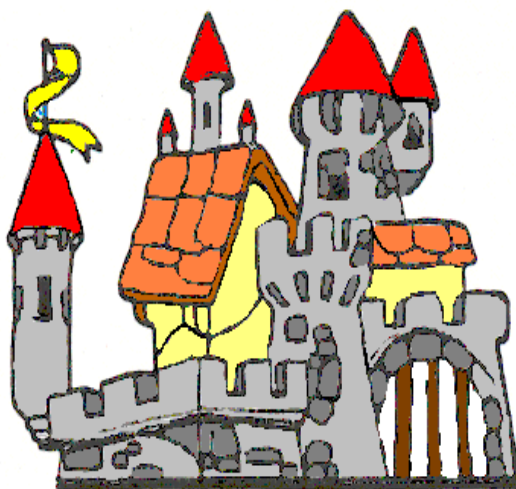


# Szervezeti és Működési Szabályzat

TREFORT TÉRI ÓVODA



**SOPRON**  
**2014**

---

## Bevezető

Az intézmény jogszerű működésének biztosítása, a zavartalan működés garantálása, a gyermeki jogok érvényesülése, a szülők, a gyermekek és pedagógusok közötti kapcsolat erősítése, az intézményi működés demokratikus rendjének garantálása érdekében a

### Trefort Téri Óvoda

nevelőtestülete a nemzeti köznevelésről szóló 2011. évi CXCV. törvény 70. § (2) bekezdés b) pontjában foglalt felhatalmazás alapján a következő

### szervezeti és működési szabályzatot

(továbbiakban: SZMSZ) fogadta el.

**Az SZMSZ célja**, hogy megállapítsa a Trefort Téri Óvoda működésének szabályait, a jogszabályok által biztosított keretek között, illetőleg azokban a kérdésekben, amelyeket nem rendeznek jogszabályok.

#### Az SZMSZ jogszabályi alapja

- A nemzeti köznevelésről szóló 2011. évi CXCV. törvény **(Nkt.)**
- 1993. évi LXXIX. törvény a közoktatásról **(Kt.)**
- 229/2012. (VIII. 28.) Korm. rendelet a nemzeti köznevelésről szóló törvény végrehajtásáról **(Vhr.)**
- A nevelési-oktatási intézmények működéséről és a köznevelési intézmények névhasználatáról szóló 20/2012. (VIII. 31.) EMMI-rendelet **(EMMI r.)**
- 368/2011. (XII. 31.) Korm. rendelet az államháztartási törvény végrehajtásáról (kölségvetési intézmények esetén) **(Ávr.)**
- 2011. évi CXII. törvény az információs önrendelkezési jogról és az információszabadságról
- 1999. évi XLII. törvény a nemdohányzók védelméről
- 1992. évi XXXIII. törvény a közalkalmazottak jogállásáról

#### Az SZMSZ időbeli hatálya

Az SZMSZ a nevelőtestületi elfogadást követő napon lép hatályba, és határozatlan időre szól.

#### Az SZMSZ személyi hatálya kiterjed:

- Az óvodával jogviszonyban álló minden alkalmazottra.
  - Az intézménnyel jogviszonyban nem álló, de az intézmény területén munkát végzőkre, illetve azokra, akik részt vesznek az óvoda feladatainak megvalósításában.
  - A szülőkre (azokon a területeken, ahol érintettek).
-

**Az SZMSZ területi hatálya kiterjed:**

- Az óvoda területére
- Az óvoda által szervezett – a pedagógiai program végrehajtásához kapcsolódó – óvodán kívüli programokra

**I. Intézményi alapadatok**

*[368/2011. (XII. 31.) Korm. rendelet az államháztartási törvény végrehajtásáról – kizárólag költségvetési intézmények esetében kötelező tartalmi elem]*

**1. Intézményi azonosítók**

**Az intézmény neve: Trefort Téri Óvoda**

**Az intézmény székhelye: 9400 Sopron Trefort tér 11**

**Az intézmény OM-azonosítója: 030286**

**Az intézmény tagintézményei, telephelyei: Jereváni Kék Tagóvoda  
9400 Sopron Soproni Horváth József u.4**

**Dózsa György Utcai Tagóvoda  
9400 Sopron Dózsa György u. 29**

**Az intézmény típusa: köznevelési intézmény, óvoda**

**Az intézmény alapító okiratának száma, kelte, az alapítás időpontja, jogszabályi alapja:**  
Az intézmény módosításokkal egységes szerkezetbe foglalt alapító okiratának határozatszám

*[Önkormányzati fenntartású intézménynél jogszabályi alap a 2011. évi CLXXXIX. törvény 41. § (6) bekezdése.]*

**Az intézmény alapító szerve: Sopron Város**

**Az intézmény irányító szerve: Sopron Megyei Jogú Város Önkormányzata**

**Az intézmény fenntartója és működtetője: Sopron Megyei Jogú Város Önkormányzata**

**Az intézmény törzskönyvi azonosító száma: 643009**

**A költségvetés végrehajtására szolgáló bankszámlaszám: 11600006-00000000-33253688**

**Az intézmény adószáma: 16714764-2-08**

**2. Az intézmény alaptevékenysége:** A gyermekek nevelése hároméves kortól a tankötelezettség kezdetéig.

---

**Az intézmény szakágazati besorolása, szakfeladatai:**

	<b>Száma</b>	<b>Tevékenység megnevezése</b>
Szakágazat	851020	Óvodai nevelés
Szakfeladat	851011	Óvodai nevelés, ellátás
Szakfeladat	851012	Sajátos nevelési igényű gyermekek óvodai nevelése, ellátása; a nemzeti köznevelésről szóló 2011. évi CXC. törvény 4. § 25. pontja szerint – integrált nevelés keretében: egyéb pszichés fejlődési zavarral (súlyos tanulási, figyelem- vagy magatartás-szabályozási zavarral) küzd
Szakfeladat	562912	Óvodai intézményi étkeztetés
Szakfeladat	562917	Munkahelyi étkeztetés

**Az intézmény működési köre:** Sopron Megyei Jogú Város közigazgatási területe.

**Az intézménybe felvehető maximális gyermeklétszám:** 200+150+85= 435 fő

**3. Az intézmény alaptevékenységét meghatározó jogszabályok:**

- A nemzeti köznevelésről szóló 2011. évi CXC. törvény
- 1993. évi LXXIX. törvény a közoktatásról
- 229/2012. (VIII. 28.) Korm. rendelet a nemzeti köznevelésről szóló törvény végrehajtásáról
- A nevelési-oktatási intézmények működéséről és a köznevelési intézmények névhasználatáról szóló 20/2012. (VIII. 31.) EMMI-rendelet
- 363/2012. (XII. 17.) Korm. rendelet az óvodai nevelés országos alapprogramjáról
- 32/2012. (X. 8.) EMMI-rendelet a Sajátos nevelési igényű gyermekek nevelésének irányelvéről
- 1997. évi XXXI. törvény a gyermekek védelméről és a gyámügyi igazgatóságról
- 1992. évi XXXIII. törvény a közalkalmazottak jogállásáról
- 138/1992. (X. 8.) Korm. rendelet a közalkalmazottakról szóló 1992. évi XXXIII. törvény végrehajtásáról közoktatási intézményekben

**4. Az ellátandó vállalkozási tevékenység köre, mértéke**

A köznevelési intézmény vállalkozási tevékenységet nem folytathat.

**5. A gazdálkodással összefüggő jogosítványok**

Az intézmény önállóan működő költségvetési szerv. Előirányzata feletti rendelkezési jogosultsága a mindenkori önkormányzati költségvetési rendelet szerint történik. Meghatározott pénzügyi-gazdasági feladatait a Polgármesteri Hivatal Közgazdasági Osztálya, mint önállóan működő és gazdálkodó költségvetési szerv látja el.

A költségvetési szerv az irányító szerv által biztosított pénzeszköz, valamint egyéb bevételei alapján gondoskodik feladatainak ellátásáról.

A fenntartási, működési költségek az évente összeállított, az irányító szerv által jóváhagyott elemi költségvetésben kerülnek meghatározásra.

A költségvetési szerv a **vagyon feletti rendelkezés jogát** az önkormányzat képviselő-testületének mindenkor – a vagyontárgyak feletti tulajdonosi jogok gyakorlásáról szóló – rendelete szerint jogosult gyakorolni.

## II. Szervezeti felépítés

*368/2011. (XII. 31.) Korm. rendelet 13. § (1) bekezdés e) pont*

A szervezeti egységek és a vezetői szintek meghatározásánál azt az alapelvet érvényesítjük, hogy az intézmény feladatait a jogszabályi előírásoknak és a tartalmi követelményeknek megfelelően magas színvonalon láthassa el. A munkavégzés, a racionális és gazdaságos működtetés, valamint a helyi adottságok, körülmények és igények figyelembevételével alakítottuk ki a szervezeti egységeket.

Az óvoda szakmai tekintetben önálló. Szervezetével és működésével kapcsolatban minden olyan kérdésben dönt, melyet jogszabály nem utal más hatáskörbe. A döntések előkészítésében, végrehajtásában részt vesznek a pedagógusok és a szülők is.

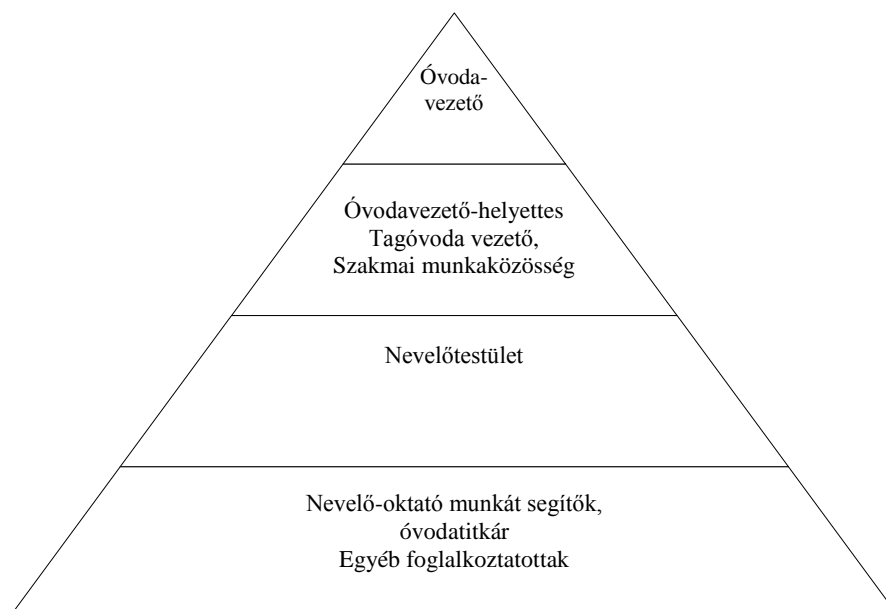
A kötelezően foglalkoztatandó alkalmazottak létszámát a hatályos jogszabályi előírások tartalmazzák.

A foglalkoztatottak engedélyezett létszámát nevelési évenként az irányító szerv által kiadott képviselő-testületi határozat adja meg.

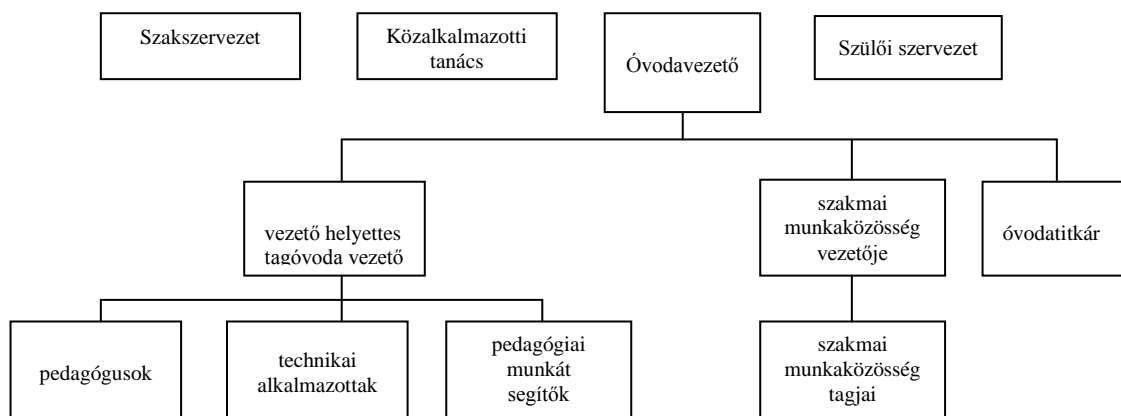
### Az óvoda szervezeti struktúrája

Az óvodát az intézményvezető irányítja, ő a legfelsőbb vezető. Intézményen belül megtalálható:

- alá- és fölérendeltség



- azonos szinten belül mellérendeltség



## 1. Az óvoda magasabb vezetői, a vezetők közötti feladatmegosztás

### 1.1 Az óvodavezető

Az intézmény élén az óvodavezető áll, akit vezető helyettes és tagóvoda vezető segít az óvoda vezetésével összefüggő feladatai ellátásában.

Az intézmény vezetője egyszemélyi felelősséggel vezeti az intézményt, ellátja – a jogszabályok maradéktalan figyelembevételével – a jogszabályokból és a jelen Szabályzatból rá háruló, az intézmény vezetésével kapcsolatos feladatokat.

Az óvodavezetőnek az intézmény vezetésében fennálló felelősségét, képviseleti és döntési jogkörét elsődlegesen a nemzeti köznevelési törvény határozza meg.

#### **Az óvodavezető – a köznevelési törvénynek megfelelően – egy személyben felelős:**

- az intézmény szakszerű és törvényes működéséért
- az ésszerű és takarékos gazdálkodásért
- az intézményi szabályzatok elkészítéséért, a jogszabályi előírásoknak való folyamatos megfeleltetéséért
- az intézmény pedagógiai programjának jóváhagyásáért
- a pedagógiai munkáért, a nevelőtestület vezetéséért
- a pedagógus etika normáinak betartásáért és betartatásáért
- a nemzeti ünnepek méltó megszervezéséért
- a gyermekvédelmi feladatok megszervezéséért és ellátásáért
- a nevelőmunka egészséges és biztonságos feltételeinek megteremtéséért
- a munka- és tűzvédelmi tevékenység megszervezéséért
- a gyermekbalesetek megelőzéséért
- a gyermekek rendszeres egészségügyi vizsgálatának megszervezéséért
- a humán erőforrás biztosításáért és fejlesztéséért
- a KIR3-adatszolgáltatás hitelességéért
- a pedagógusi középtávú továbbképzési program, valamint az éves beiskolázási terv elkészítéséért
- a pedagógusok továbbképzésének megszervezéséért
- a szabályzatok betartásának biztosításáért a munkaköri leírások és a vezetői ellenőrzés útján

**A költségvetési szerv vezetője felel:**

- a közfeladatok jogszabályban, alapító okiratban, belső szabályzatban foglaltaknak, az irányító szerv által meghatározott követelményeknek és feltételeknek megfelelő ellátásáért
- a gazdálkodásban a szakmai hatékonyság, a gazdaságosság, az eredményesség követelményeinek érvényesítéséért
- a használatába adott vagyon vagyongazdálkodási jogának rendeltetésszerű gyakorlásáért
- a belső kontrollrendszer kialakításáért, működtetéséért, fejlesztéséért
- a tervezési, beszámolási, információszolgáltatási kötelezettség teljesítéséért, valamint annak teljességéért és hitelességéért
- az intézményi számviteli rendért

**Az óvodavezető feladata:**

- a nevelőtestületi értekezletek előkészítése
- a döntések (állásfoglalások) végrehajtásának megszervezése és ellenőrzése
- a nevelőmunka irányítása és ellenőrzése
- a rendelkezésre álló költségvetés alapján az intézmény működéséhez szükséges személyi és tárgyi feltételek biztosítása
- a munkavállalói érdek-képviselői szervekkel és a szülői szervezettel való együttműködés
- a kötelezettségvállalási, munkáltatói és kiadmányozási jogkör gyakorlása
- az intézmény működésével kapcsolatban döntés minden olyan ügyben, amelyet jogszabály, közalkalmazotti szabályzat nem utal más hatáskörébe
- rendkívüli szünet elrendelése – a fenntartó egyidejű értesítése mellett –, ha az intézményre kiterjedő veszélyhelyzet miatt annak működtetése nem lehetséges (időjárás, járvány, természeti csapás, elháríthatatlan ok)
- a jogszabályban előírt egyeztetési kötelezettség betartása a közalkalmazottak foglalkoztatására, élet- és munkakörülményeire vonatkozó kérdésekben
- az intézmény külső szervek előtti teljes képviselője azon lehetőség figyelembevételével, hogy a képviselőre meghatározott ügyekben eseti vagy állandó megbízást adhat
- a jogszabályok által a vezető hatáskörébe utalt és át nem ruházott feladatok ellátása
- a gazdálkodási feladatokban közreműködő óvodatitkár munkájának közvetlen irányítása
- az egyéb feladatot ellátó alkalmazottak irányítása

**Az óvodavezető kizárólagos hatásköre a munkáltatói, kötelezettségvállalási és utalványozási jogkör.**

**1.2 Az óvodavezető-helyettes, tagóvoda-vezető**

Vezetői tevékenységét az óvodavezető közvetlen irányítása mellett végzi.

**Különleges felelőssége**

- Az óvodavezető távollétében – korlátozott jogkörben – **teljes felelősséggel** végzi a vezetési feladatokat.
  - A nevelési területen közreműködik a vezető által megállapított tevékenység irányításában.
  - Közvetlenül szervezi és irányítja a dajkák munkáját.
  - Az óvoda kulcsaiért, valamint a bélyegző használatáért teljes felelősséggel tartozik.
-

**Az óvodavezető-helyettes felelős:**

- a tanügyi nyilvántartások jogszabályban, továbbá intézményi szabályzatban (határozatban) rögzített vezetéséért
- az óvodai törzskönyv vezetéséért
- a helyettesítések megszervezéséért
- a helyettesítési napló vezetéséért, összesítéséért, elszámolásáért
- a szülői szervezet működésének segítségéért
- szabadságok ütemezéséért és naprakész nyilvántartásáért
- a HACCP-rendszer működtetéséért
- a belső továbbképzések megszervezéséért
- az alkalmazotti értekezletek előkészítéséért
- a szakmai könyvtár fejlesztéséért

**Az óvodavezető-helyettes feladatai:**

- az óvodavezető külön megbízása alapján részt vesz a vezetői munkában
  - szükség szerint végzi az új felvételeket, előjegyzéseket, részt vesz az étkezési térítések beszédésében
  - elkészíti a munkaügyi statisztikákat
  - szakmai fórumokon, hivatalos rendezvényeken képviseli az óvodát
  - pályakezdő, újonnan belépő pedagógus szakmai munkáját segíti
  - a költségvetés előtervezésénél összeállítja a hiánylistát, egyeztet az óvodapedagógusokkal és a dajkákkal

**Az óvodavezető-helyettes ellenőrzési feladatai:**

- csoportellenőrzéseket végez az éves munkatervben foglaltak szerint
- ellenőrzi a mulasztási naplók, csoportnaplók vezetését
- ellenőrzi a reszortfelelősök munkáját
- ellenőrzi a HACCP-előírásoknak megfelelő munkavégzést
- ellenőrzi az intézményi szabályzatokban foglalt előírásoknak megfelelő munkavégzést

**Beszámolási kötelezettsége kiterjed:**

- az intézmény egész működésére és pedagógiai munkájára
- a belső ellenőrzések tapasztalataira
- az intézményt érintő, megoldandó problémák jelzésére

**1.3 A vezetők intézményben való benntartózkodásának rendje**

Az óvoda zavartalan működéséhez biztosítani kell a vezetői feladatok folyamatos ellátását. Ennek érdekében a vezetők intézményben való tartózkodásának rendje a következő:

Vezetői beosztás megnevezése	Az intézményben való tartózkodás rendje
Óvodavezető	7–15, illetve 9–17
Óvodavezető-helyettes	7–13.30, illetve 10–17.30

Amennyiben tartós távollétnek nem minősülő szabadság, betegség, hiányzás vagy két műszakos munkarend esetén az egybeeső munkarend miatt az intézményvezető vagy helyettesének folyamatos benntartózkodása ezen időszakban nem oldható meg, úgy a helyettesítés rendjére vonatkozó szabály szerint kell eljárni.



#### **1.4 Az intézményvezető vagy intézményvezető-helyettes akadályoztatása esetén a helyettesítés rendje**

Az intézményvezetőt szabadsága, betegsége, valamint hivatalos távolléte alatt a vezető-helyettes helyettesíti.

Az óvodavezető akadályoztatása esetén az intézményvezető helyettesítését teljes felelősséggel az óvodában az intézményvezető-helyettes látja el, az azonnali döntést nem igénylő, a vezető kizárólagos hatáskörébe tartozó ügyek kivételével.

Az intézményvezető tartós távolléte esetén a helyettesítés teljes körű. Tartós távollétnek az egy hónapnál hosszabb időtartam minősül. A teljes vezetői jogkör gyakorlására vonatkozó megbízás a fenntartó által történik, melyet a dolgozók tudomására kell hozni (értesítés, kifüggesztés).

Az intézményvezető és helyettese egyidejű távolléte esetén a helyettesítés az intézményvezető által írásban adott megbízás alapján történik.

Írásban adott megbízás hiányában az intézményvezetőt a közalkalmazotti tanács elnöke, továbbá tagja helyettesítheti.

Az óvodavezető-helyettes tartós távolléte esetén a feladatkörébe tartozó teendőket adott megbízás alapján a KT elnöke végezheti el.

A vezető, illetve a vezető-helyettes helyettesítésére vonatkozó további előírások:

- a helyettesek csak a napi, a zökkenőmentes működés biztosítására vonatkozó intézkedéseket, döntéseket hozhatják meg a vezető, vezető-helyettes helyett,
- a helyettes csak olyan ügyekben járhat el, melyek gyors intézkedést igényelnek, halaszthatatlanok, s amelyeknek a helyettesítés során történő ellátására a munkaköri leírásában, illetve írásbeli megbízásában felhatalmazást kapott,
- a helyettesítés során a helyettes a jogszabály, illetve az intézmény belső szabályzataiban, rendelkezéseiben a kizárólag a vezető jogkörébe utalt ügyekben nem dönthet.

A reggel 6 órától 7 óráig, illetve a 17.30 órától 17 óráig terjedő időben a vezető helyettesítésének ellátásában közreműködnek a munkarend szerint ez időben munkát végző óvodapedagógusok. Intézkedésre a magasabb fizetési fokozatba tartozó óvodapedagógus jogosult. Intézkedési jogköre az intézmény működésével, a gyermekek biztonságának megóvásával összefüggő azonnali döntést igénylő ügyekre terjed ki.

#### **1.5 A kiadmányozás szabályai**

Az óvoda kiadmányozási joga az óvodavezetőt illeti meg.

Az intézmény nevében aláírásra az óvodavezető jogosult, akadályoztatása esetén – az azonnali intézkedést igénylő ügyiratokra vonatkozóan – aláírási jogot gyakorolhat az óvodavezető-helyettes.

Rendkívüli esetben az aláírási jogkört írásos felhatalmazás alapján megbízott pedagógus is gyakorolhatja.

Az átruházott jog gyakorlójának az aláírás előtt az óvodavezetőt tájékoztatnia kell.

---

Az intézmény hivatalos bélyegzőinek lenyomata

Hosszú bélyegző: „Trefort Téri Óvoda OM azonosító: 030286”  
„Jereváni Kék Tagóvoda OM azonosító: 030286”  
„Dózsa György Utcai Tagóvoda OM azonosító: 030286”

Körbélyegző: : A Magyar Köztársaság címere a „Trefort Téri Óvoda, Sopron”  
körfelirattal

### **1.6 Az elektronikusan előállított, hitelesített és tárolt dokumentumok kezelési rendje**

Óvodánk az oktatási ágazat irányítási rendszerével a Közoktatási Információs Rendszer (KIR) révén tartott elektronikus kapcsolatban elektronikusan előállított, hitelesített és tárolt dokumentumrendszert alkalmaz a 229/2012. (VIII. 28.) kormányrendelet előírásainak megfelelően. A rendszerben alkalmazott fokozott biztonságú elektronikus aláírást az óvodavezető alkalmazhatja a dokumentumok hitelesítésére. Az elektronikus rendszer használata során ki kell nyomtatni és az irattárban kell elhelyezni az alábbi dokumentumok papíralapú másolatát:

- Intézménytörzsre vonatkozó adatok módosítása
- Alkalmazottakra vonatkozó adatbejelentések
- Óvodai jogviszonyra vonatkozó bejelentések
- OSAP-jelentés
- Alkalmazottak és gyermekek listája (október 1-jei állapot)

Az elektronikus úton előállított fenti dokumentumokat az intézmény pecsétjével és az óvodavezető aláírásával hitelesített formában kell tárolni.

Az egyéb elektronikusan megküldött adatok írásbeli tárolása és hitelesítése nem szükséges. A dokumentumokat a KIR alrendszerében, továbbá elektronikus adathordozón lementett formában tároljuk. Az adatokhoz kizárólag az óvodavezető által felhatalmazott vezető-helyettes és az óvodatitkár férhetnek hozzá.

### **1.7 Az elektronikus úton előállított papíralapú dokumentumok kezelési rendje**

A tanuló- és gyermekbaleseteket az oktatásért felelős miniszter által vezetett, a minisztérium üzemeltetésében lévő elektronikus jegyzőkönyvvezető rendszer segítségével tartjuk nyilván. A jegyzőkönyv kitöltésének céljából a gyermekvédelmi felelős rendelkezik hozzáféréssel. A jegyzőkönyv lezárása, a kinyomtatott példány aláírása kizárólagosan óvodavezetői hatáskör.

## **2. Az óvoda tagintézményei, intézményegységei**

Az óvodavezető, a helyettesek és a tag-óvodavezetők heti rendszerességgel tartanak szakmai megbeszéléseket.

---

### **3. Az óvoda szervezeti egységei, a vezetők és a szervezeti egységek közötti kapcsolattartás**

A jogszabályoknak, szakmai előírásoknak megfelelően az intézményen belül elkülönült feladatuk alapján részleges önállósággal, illetve sajátos feladatokkal rendelkezik:

- a vezetőség
- az alkalmazotti közösség
- a nevelőtestület
- a szakmai munkaközösség
- az óvodatitkár
- a dajkák, technikai dolgozók közössége
- a közalkalmazotti tanács

Az intézmény különböző közösségeinek tevékenységét – a megbízott vezetők és a választott képviselők közreműködésével – az óvodavezető fogja össze.

A kapcsolattartás formái:

- értekezletek
- megbeszélések
- fórumok
- elektronikus levelezőlista

A kapcsolattartás általános szabálya, hogy a különböző döntési fórumokra, nevelőtestületi, alkalmazotti értekezletekre a vonatkozó napirendi ponthoz a döntési, egyetértési és véleményezési jogot gyakorló közösséget, illetve az általuk delegált képviselőt meg kell hívni, nyilatkozatukat jegyzőkönyvben kell rögzíteni.

Az egyes munkakörökhöz tartozó feladat- és hatásköröket, a hatáskörök gyakorlásának módját, a kapcsolódó felelősségi szabályokat a személyre szóló munkaköri leírások tartalmazzák (6.5 fejezet).

#### **3.1 A vezetőség**

Az intézmény vezetősége konzultatív testület: véleményező és javaslattevő joggal rendelkezik, és dönt mindazon ügyekben, amelyekben az óvodavezető saját jogköréből szükségesnek tart.

**A vezetőség tagjai:**

- óvodavezető
- óvodavezető-helyettes, tag-óvodavezetők
- szakmai munkaközösség vezetője

A kapcsolattartás a vezetőség tagjai között folyamatos, és a szükségleteknek megfelelő. A vezetők irányítják, tervezik, szervezik és ellenőrzik a saját területükhöz tartozó munkát. Írásban és értekezleteken beszámolnak területük működéséről, a kiemelkedő teljesítményekről, hiányosságokról, problémákról, valamint javaslatokat tesznek a fejlesztésekre.

### 3.2 Alkalmazotti közösség

Az alkalmazotti közösségnek az óvodában foglalkoztatott valamennyi közalkalmazott tagja. A munkavégzéssel kapcsolatos jogait és kötelességeiket a munka törvénykönyve és a közalkalmazotti törvény szabályozza.

Az alkalmazotti közösséget és azok képviselőit jogszabályban meghatározott részvételi, javaslattevési, véleményezési, egyetértési és döntési jog illeti meg.

**Részvételi jog** illeti meg az intézmény minden dolgozóját és közösségét azokon a rendezvényeken, amelyekre meghívót kap.

**Véleményezési jog:** az intézmény megszüntetésével, átszervezésével, feladatának megváltoztatásával, nevének megállapításával, költségvetésének meghatározásával és módosításával, vezetőjének megbízásával és megbízásának visszavonásával kapcsolatosan.

A jogszabályban biztosított **véleményezési és javaslattevési joggal** rendelkező közösségeken kívül az óvoda működési körébe tartozó kérdésekben javaslatot tehet, véleményt nyilváníthat az óvoda minden közalkalmazottja.

Az elhangzott javaslatokat és véleményeket a döntés-előkészítés során a döntési jogkör gyakorlójának mérlegelnie kell.

A döntési jogkör gyakorlójának az írásban kifejtett javaslattal, véleménnyel kapcsolatos álláspontját a javaslattevővel, véleményezővel közölni kell.

**Egyetértési jog:** a döntési jogkör gyakorlója csak úgy rendelkezhet, ha a jogosultak ténylegesen egyetértenek.

**Döntési jog:** kizárólagos intézkedési jog, melyet jogszabályok biztosítanak.

### 3.3 A nevelőtestület

A nevelőtestület a köznevelési törvény alapján meghatározott jogosítványokkal rendelkező testület, amely a nevelési intézmény pedagógusainak közössége, nevelési kérdésekben az óvoda legfontosabb tanácskozó és határozathozó szerve. A nevelőtestület tagja az óvoda valamennyi pedagógus-munkakörben foglalkoztatott alkalmazottja.

A nevelőtestület a nevelési kérdésekben, a nevelési intézmény működésével kapcsolatos ügyekben a köznevelési törvényben és más jogszabályokban, továbbá az e Szabályzatban meghatározott kérdésekben döntési, véleményezési és javaslattevő jogkörrel rendelkezik.

#### 3.3.1 A nevelőtestület működésére vonatkozó általános szabályok

A nevelőtestület jogállását, döntési, véleményezési és javaslattevési jogkörét a Nkt. 70. §-a, valamint a **EMMI r. 117. §-a** határozza meg.

A nevelőtestület **véleményező és javaslattevési jogkörrel** rendelkezik minden, az intézményt érintő ügyben.

A nevelőtestület **döntési jogköre:**

- a pedagógiai program elfogadása
  - az SZMSZ és a házirend elfogadása
  - a nevelési év munkatervének elfogadása
  - átfogó értékelések és beszámolók elfogadása
-

- továbbképzési program elfogadása
- az intézményvezetői pályázat szakmai véleményezése
- a nevelőtestület nevében eljáró pedagógus kiválasztása
- jogszabályban meghatározott más ügyek

A nevelőtestület **véleményét ki kell kérni:**

- a pedagógusok külön megbízásának elosztása során
- a vezető-helyettes megbízásakor, megbízásának visszavonásakor

A nevelőtestület a nevelési év folyamán rendszeres és – szükség szerint – rendkívüli értekezletet tart.

A nevelőtestület értekezleteit az óvoda munkatervében meghatározott napirenddel és időponttal az óvoda vezetője hívja össze.

A pedagógusok felelőssége és kötelessége, hogy a napirend alapján felkészüljenek, beszámolási kötelezettségüknek eleget tegyenek, és érdemi hozzászólásaikkal segítsék a cél elérését.

Az óvodavezető rendkívüli nevelőtestületi értekezlet összehívásáról a napirend három nappal előbb történő kihirdetésével intézkedik.

A rendkívüli nevelőtestületi értekezlet összehívásának nevelőtestületi kezdeményezéséhez a pedagógusok egyharmadának aláírása, valamint az ok megjelölése szükséges. Az értekezletet nevelési időn kívül, a kezdeményezéstől számított nyolc napon belül össze kell hívni.

### **3.3.2 A nevelőtestületi értekezlet előkészítésével és lefolytatásával kapcsolatos rendelkezések**

A nevelőtestület írásos előterjesztés alapján tárgyalja

- a pedagógiai program,
- az SZMSZ,
- a házirend,
- a munkaterv,
- az óvodai munkára irányuló átfogó elemzés, beszámoló elfogadásával kapcsolatos napirendi pontokat.

Az óvodavezető az előterjesztés anyagát a nevelőtestületi értekezlet előtt legalább nyolc nappal ismerteti a nevelőtestület tagjaival.

A nevelőtestületi értekezlet levezetését az óvodavezető-helyettes látja el. A jegyzőkönyv hitelesítésére az értekezlet egy nevelőtestületi tagot választ.

A nevelőtestület akkor határozatképes, ha tagjainak több mint fele jelen van.

Döntéseit és határozatait – kivéve jogszabályban meghatározott titkos szavazás esetén – nyílt szavazással, egyszerű szótöbbséggel hozza. Ha a nevelőtestület egyszerű szótöbbséggel hozható döntésekor szavazategyenlőség keletkezik, a határozatot az óvodavezető szavazata dönti el.

A nevelőtestület döntéseit határozati formában kell megszövegezni. A határozatokat nevelési évenként sorszámozni kell, és azokat nyilvántartásba kell venni.

A nevelőtestületi, alkalmazotti értekezletekről lényegkiemelő, emlékeztető jegyzőkönyv készül, mely tartalmazza:

- a helyet, időt, az értekezlet napirendi pontjait, a jegyzőkönyvvezető és hitelesítő nevét

- a jelenlévők számát
- az igazoltan, illetve igazolatlanul távollévők nevét
- a meghívottak nevét
- a jelenlévők hozzászólását
- a módosító javaslatok egyenkénti megszavaztatását
- a határozat elfogadásának szavazási arányát

A jegyzőkönyvet az értekezletet követő három munkanapon belül el kell készíteni. A jegyzőkönyvet az óvodavezető, a jegyzőkönyvvezető és a nevelőtestületi tagok közül egy hitelesítő írja alá. A jegyzőkönyvhöz csatolni kell a napirendi pontokat rögzítő jelenléti ívet, melyet a jegyzőkönyvet aláírók hitelesítenek.

### **3.3.3 A nevelőtestület feladatkörébe tartozó ügyek átruházása**

A nevelőtestület valamennyi hatáskörének gyakorlási jogát fenntartja, jogszabályban biztosított hatásköreinek gyakorlási jogát nem ruhazza át.

## **3.4 Szakmai munkaközösség**

Az intézmény pedagógusai – legalább öt pedagógus kezdeményezésére – elkülönült szervezeti egységnek nem minősülő szakmai munkaközösséget hozhatnak létre. A szakmai munkaközösség jogosítványait, feladatait a Nkt., az EMMI r., továbbá jelen Szabályzat határozza meg.

### **A szakmai munkaközösség dönt:**

- működési rendjéről, munkaprogramjáról
- szakterületén a nevelőtestület által átruházott kérdésekről

### **A szakmai munkaközösség véleményezi:**

- a pedagógiai programot
- a továbbképzési programot
- a nevelés-oktatás eszközeinek kiválasztását
- szakterületét érintően a pedagógiai munka eredményességét
- a vezetői pályázat szakmai programját

### **A munkaközösség szakmai, módszertani kérdésekben segítséget adhat:**

- az óvodában folyó nevelőmunka tervezéséhez, szervezéséhez, ellenőrzéséhez
- a pedagógusok minősítő eljárásának lebonyolításához
- a gyermekvédelmi feladatok ellátásával összefüggő feladatok végrehajtásához
- a sajátos nevelési igényű és a halmozottan hátrányos helyzetű gyermekek integrációját szolgáló feladatok minél eredményesebb megvalósításához
- a pedagógusok szakmai munkájának támogatásához
- a nevelőmunka tárgyi feltételeinek fejlesztéséhez

### **A munkaközösség feladatai a pedagógusok munkájának segítésében:**

- a munkaközösség profiljában tervező, elemző, értékelő tevékenység
  - módszerek, eljárások segítése, megvalósítása, értékelése, közzététele a testületben
  - módszertani értekezletek és gyakorlati napok szervezése
-

- a szakirodalom figyelemmel kísérése, az új módszerek felkutatása, gyakorlatba történő integrálása
- a munkaközösség tagjai szakmai fejlődésének, továbbképzésének irányítása, a megjelenő új szakirodalom tanulmányozása és felhasználása
- pályakezdő pedagógusok munkájának támogatása
- a pályázati lehetőségek figyelemmel kísérése, megírása, sikeres pályázat esetén annak lebonyolítása és elszámolása

A szakmai munkaközösség **felelőssége**, hogy a szakmai innovációk összhangban álljanak az intézmény munkatervével, pedagógiai programjával.

### **A szakmai munkaközösség vezetője**

Tevékenységét – a munkaközösség véleményének kikérésével – az óvodavezető írásos megbízása alapján végzi.

#### **Felelős:**

- a szakmai munkaközösség önálló, felelős vezetéséért
- a munkaközösség működési tervének elkészítéséért
- a működéshez szükséges feltételek biztosításáért
- az éves munkatervben átruházott ellenőrzési feladatok elvégzéséért
- az új módszerek, eszközök, elméleti és gyakorlati ismeretek közzétételéért
- a pedagógiai munka színvonalának megőrzéséért, emeléséért
- a munkaközösség éves munkájáról szóló értékelés elkészítéséért

#### **Kapcsolattartás rendje:**

- Az intézményvezető szóbeli tájékoztatása meghatározott időközönként a munkaközösség tevékenységéről
- Írásos beszámoló, összefoglaló elemzés, értékelés, készítése a nevelőtestület számára az éves feladatterv teljesítéséről, az elvégzett fejlesztési folyamatról

### **Szakmai munkaközösségek együttműködése, kapcsolattartásának rendje**

Félévente egyeztetnek a munkaközösség vezetők a munkaközösség munkájának eredményességéről és az egyes munkaközösségek együttműködésének lehetőségéről.

### **3.5 Óvodatitkár**

A nevelőtestülettől és a dajkák közösségtől elkülönült feladattal rendelkező közalkalmazott, akinek munkaköre elsősorban az intézmény jogszerű és rendeltetésszerű működéséhez előírt adminisztratív feladatok elvégzése.

### **3.6 Dajkák és technikai dolgozók közössége**

Elkülönült szervezeti egységnek nem minősülő, jogszabályokban megfogalmazott és saját területüket érintő kérdésekben véleményezési és javaslattevő joggal rendelkező közösséget alkotnak.

---

### 3.7 Közalkalmazotti tanács

Jogosítványukat, feladataikat az óvoda közalkalmazotti szabályzata tartalmazza.

## 4. Szülői szervezet

A szülők a Nkt.-ben meghatározott jogaik és kötelességeik teljesítésének érdekében szülői szervezetet, illetve óvodaszéket hozhatnak létre.

A szülői szervezet saját SZMSZ-éről, ügyrendjéről, munkatervének elfogadásáról, tisztségviselőinek megválasztásáról és képviseléről saját maga dönt.

A szülőkkel történő kapcsolattartást a jogszabályokban és a jelen Szabályzatban meghatározott eseteken túl a házirend is tartalmazza.

A szülői szervezet elnökével az intézményvezető, a csoportszintű ügyekben a csoport szülői szervezetének képviselőivel az óvodapedagógus, valamint az óvodapedagógus kompetenciáját meghaladó ügyekben az óvodavezető-helyettes tart kapcsolatot.

Az óvoda a szülői szervezet képviselőinek értekezletet hív össze, vagy a szülői szervezet elnökét/képviselőjét meghívja a nevelőtestületi értekezlet azon napirendi pontjának tárgyalásához, amely ügyekben jogszabály vagy az óvoda SZMSZ-e a szülői szervezet részére véleményezési, tanácskozási jogot biztosít.

A meghívás a napirend írásos anyagának legalább 8 nappal korábbi átadásával történhet.

Az óvoda vezetője a szülői szervezet képviselőit legalább félévente tájékoztatja az óvodában folyó nevelőmunkáról és a gyermekeket érintő kérdésekről.

Az óvodapedagógus a csoport szülői szervezete képviselőjének szükség szerint ad tájékoztatást.

Az óvodás gyermek fejlődéséről, magatartásában, érzelmi életében bekövetkezett változásokról való tájékoztatás a csoportos óvodapedagógus, adott esetben az óvodavezető feladata és kötelessége.

A szülői szervezet

- figyelemmel kíséri a gyermeki jogok érvényesülését, a pedagógiai munka eredményességét
- bármely, gyermekeket érintő kérdésben tájékoztatást kérhet
- képviselője részt vehet a gyermekbalesetek kivizsgálásában
- nevelőtestületi értekezlet összehívását kezdeményezheti

A szülői szervezet **véleményezési jogot** gyakorol:

- a pedagógiai program elfogadásakor
  - az SZMSZ elfogadásakor
  - a házirend elfogadásakor
  - a munkaterv elfogadásakor (a nevelési év rendjének meghatározásában)
  - az adatkezelési szabályzat elfogadásakor
  - a fakultatív hit- és vallásoktatás helyének és idejének meghatározásában
  - a szülői értekezlet napirendjének meghatározásában
  - az óvoda és a család kapcsolattartási rendjének kialakításában
-



- a vezetők és a szülői szervezet közötti kapcsolattartás módjának meghatározásában
- a pedagógiai program, az SZMSZ és a házirend nyilvánosságával kapcsolatosan
- a szülőket anyagilag is érintő ügyekben (pl. a szükséges ruházati felszerelésekkel kapcsolatosan)
- a nem ingyenes szolgáltatások körébe tartozó programok összehatárának megállapításakor
- vezetői pályázatnál
- az intézmény megszüntetésével, átszervezésével, feladatának megváltoztatásával, nevének megállapításával, vezetőjének megbízásával és megbízásának visszavonásával kapcsolatosan

A szülői szervezet véleményezési jogkörében eljárva minden esetben köteles írásban nyilatkozni.

A szülői szervezet képviselői minden értekezlet után kötelesek a soron következő csoportos szülői értekezleten beszámolni a mindenkit érintő információkról.

A szülői szervezet részére érkezett iratokat az óvodatitkár bontatlanul köteles átadni az érdekeltnek. Az iratkezelés az érdekelt kezdeményezésére történik.

#### **Az intézményi dokumentumok nyilvánosságával kapcsolatos rendelkezések**

Az óvodavezető titkárságán – hitelesített másolati példányban –, valamint az intézmény honlapján a szülők számára hozzáférhető

- az óvoda pedagógiai programja,
- szervezeti és működési szabályzata (SZMSZ),
- házirendje.

A pedagógiai program másolati példánya minden csoportban is megtalálható, ami a szülők számára nyomtatott formában bármikor hozzáférhető.

A dokumentumok elhelyezéséről és a szóbeli tájékoztatás időpontjáról a szülők a nevelési év kezdetekor tájékoztatást kapnak az óvodavezetőtől.

A szülők az óvodavezetőtől, helyettesétől és a csoport óvodapedagógusától kérhetnek szóbeli tájékoztatást a dokumentumokról. Ennek időpontja a szülővel történő előzetes egyeztetés alapján kerül meghatározásra.

Az óvoda lehetőséget biztosít arra, hogy a szülők az óvodai beiratkozás előtt is választ kapjanak kérdéseikre.

Beiratkozáskor a házirend egy példányát minden szülő kézhez kapja, melynek tényét aláírásával kell igazolnia.

## **5. A külső kapcsolatok rendszere, formája és módja**

Intézményünk a feladatok elvégzése, a gyermekek egészségügyi, gyermekvédelmi és szociális ellátása, valamint a beiskolázás érdekében és egyéb ügyekben rendszeres kapcsolatot tart fenn más intézményekkel, szervezetekkel.

---

## 5.1 A rendszeres egészségügyi felügyelet és ellátás rendje

A gyermekek rendszeres egészségügyi felügyeletére vonatkozó feladatellátás alapja a fenntartó és az egészségügyi szolgáltató által megkötött megállapodás tartalma.

Kapcsolattartó: az óvoda vezetője.

Feladata: biztosítja a munkafeltételeket, gondoskodik a gyermekek felügyeletéről, vizsgálatokra való előkészítéséről, a szülők tájékoztatásáról.

A kapcsolat tartalma: az iskolaorvos felkérésére szakértőként közreműködik, a gyermekek egészségügyi ellátását és az egyéb iskola-egészségügyi feladatokat az óvodavezetővel egyeztetett rend szerint, együttműködve végzi. A védőnő feladatkörébe tartozó feladatokat az 51/1997. (XII. 18.) NM-rendelet szabályozza.

A kapcsolat formája: egészségügyi vizsgálat, szűrés, beutalás kezelésre.

Gyakoriság: nevelési évenként a feladatra szóló megállapodás tartalma szerint.

## 5.2 Pedagógiai szakszolgálatok

Kapcsolattartó: az óvoda vezetője és az adott nevelési évre megbízott óvodapedagógus.

A kapcsolat tartalma: a gyermekek speciális vizsgálata, egyéni fejlesztése, a beiskolázás segítése, valamint tanácsadás nevelési kérdésekben.

A kapcsolat formája: vizsgálat kérése, kölcsönös tájékoztatás, esetmegbeszélés, konzultáció, szülői értekezleten való részvétel.

Gyakoriság: nevelési évenként a beiskolázást megelőzően, illetve a pszichológus, logopédus és óvónők jelzése alapján szükség szerint.

## 5.3 Pedagógiai szakmai szolgáltatók

Kapcsolattartó: az óvoda vezetője, illetve a szakmai munkaközösség vezetője.

A kapcsolat tartalma: a pedagógusok szakmai ismereteinek frissítése, bővítése, valamint szaktanácsadói szakmai segítség.

A kapcsolat formája: továbbképzések, konferenciák, konzultációk, szaktanácsadói hospitálás, szaktanácsadói javaslat.

Gyakoriság: nevelési évenként meghirdetett időpontokban és gyakorisággal.

## 5.4 Gyermejjóléti szolgálat, családsegítő szolgálat, gyámügyi hivatal

Kapcsolattartó: óvodavezető, illetve egyeztetést követően a gyermekvédelmi felelős.

A kapcsolat tartalma: a gyermekek veszélyeztetettségének megelőzése és megszüntetése, esélyegyenlőség biztosítása.

A kapcsolat formája, lehetséges módja: esetmegbeszélésen, előadásokon, rendezvényeken való részvétel, segítség kérése, ha a gyermeket veszélyeztető okokat pedagógiai eszközökkel nem tudjuk megszüntetni, valamint minden olyan esetben, amikor a gyermekközösség védelme miatt ez indokolt.

- a Gyermejjóléti Szolgálat értesítése – ha az óvoda a szolgálat beavatkozását szükségesnek látja
- amennyiben további intézkedésre van szükség, az óvoda megkeresésére a Gyermejjóléti Szolgálat javaslatot tesz arra, hogy az óvoda a gyermekvédelmi rendszer keretei között milyen intézkedést tegyen
- esetmegbeszélés – az óvoda részvételével, a szolgálat felkérésére

- szülők tájékoztatása révén (a gyermekjóléti szolgálat címének és telefonszámának intézményben való kihelyezése), lehetővé téve a közvetlen megkeresését

Gyakoriság: szükség szerint.

A gyermekvédelmi feladatok kompetenciaelvű meghatározását az óvoda pedagógiai programja tartalmazza.

### **5.5 Általános iskola**

Kapcsolattartó: az óvodavezető által az adott nevelési évre megbízott óvodapedagógus.

A kapcsolat tartalma: a gyermekek iskolai beilleszkedésének segítése az óvoda–iskola átmenet megkönnyítésével, információk továbbítása a szülőknek.

A kapcsolat formája: kölcsönös látogatás, szakmai fórum, rendezvényeken való részvétel.

Gyakoriság: a közeli iskolák megkeresésére látogatás az iskolai beiratkozás előtt és az első félévet követően.

### **5.6 Bölcsőde**

Kapcsolattartó: az óvodavezető által az adott nevelési évre megbízott óvodapedagógus.

A kapcsolat tartalma: a gyermekek óvodai beilleszkedésének segítése a bölcsőde–óvoda átmenet megkönnyítésével.

A kapcsolat formája: kölcsönös látogatás.

Gyakoriság: látogatás nevelési évenként az óvodai jelentkezés előtt és a beszoktatást követően.

### **5.7 Fenntartó**

Kapcsolattartó: óvodavezető.

A kapcsolattartás tartalma: az intézmény optimális működtetése, a fenntartói elvárásoknak való megfelelés, az intézmény érdekeinek képviselete.

A kapcsolattartás formája: vezetői értekezletek, kiállítások, rendezvények, központi ünnepeken való intézményi képviselet, munkamegbeszélések, adatszolgáltatás, írásos beszámoló.

### **5.8 Gyermekprogramokat ajánló kulturális intézmények, szolgáltatók**

Kapcsolattartó: az óvodavezető által az adott nevelési évre megbízott óvodapedagógus.

A kapcsolat tartalma: színvonalas gyermekműsorok, előadások szervezése, lebonyolítása.

A kapcsolat formája: intézményi programok szervezése, intézményen kívüli kulturális programok látogatása, illetve ajánlása a szülőknek.

Gyakorisága: az adott nevelési évre szóló munkatervben meghatározva, a szülői szervezet véleményének kikérésével.

### **5.9 Alapítványi kuratórium, Egyesületi vezetőség**

Kapcsolattartó: óvodavezető.

A kapcsolat tartalma: a nevelőtestület és a szülői szervezet tájékoztatása az alapítvány munkájáról.

Gyakoriság: nevelési évenként a kuratórium és az intézményi igények alapján.

---

### III. A működés rendje

#### 1. Az intézmény működési rendje

Az óvoda hétfőtől péntekig ötnapos munkarenddel működik.

Eltérő az intézményi munkarend, a gyermekek fogadásának rendje abban az esetben, ha a nemzeti ünnepek miatt az általános munkarend, a munkaszüneti napok rendje is eltérően alakul.

A nyitvatartási idő napi 11 óra, reggel 06 órától 17 óráig.

Az óvodát reggel a munkarend szerint 5<sup>30</sup> órára érkező dajka nyitja, és délután a munkarend szerinti dajka zárja.

Az óvoda dolgozóinak munkarendje, a személyre szóló munkaidő-beosztás az adott nevelési évre szóló munkaterv melléklete.

Rendezvények esetén a nyitvatartási időtől való eltérést az óvoda vezetője engedélyezi.

Az óvoda üzemeltetése a jegyző (fenntartó) által meghatározott nyári és téli zárva tartás alatt szünetel.

Az intézmény

- nyári zárva tartásának időpontjáról és a gyermekeket fogadó óvodáról legkésőbb február 15-ig
- zárva tartásának téli időpontjáról és a gyermekeket fogadó óvodáról szeptember 15-ig a szülőket tájékoztatjuk.

Az ügyeleti ellátásra vonatkozó igényeket a zárás előtt 15 nappal az óvodatitkárnak kell összegyűjtenie és továbbítani.

A nyári zárva tartás ideje alatt a fenntartó által megállapított napokon 9–13 óráig ügyeletet kell tartani.

Az óvodai nevelési év rendjét az óvodai munkaterv határozza meg.

A nevelés nélküli munkanapok várható számáról, továbbá az ünnepek időpontjáról az első szülői értekezleten tájékoztatást kell adni, valamint minden csoport faliújságján szeptemberben ki kell függeszteni, és az óvoda honlapjára fel kell tenni.

„A nevelés nélküli munkanapokon az óvoda zárva tart, a gyermekek elhelyezéséről a ..... Óvodában (cím: .....) gondoskodunk.”

Az ügyeleti igényeket – a zárva tartást megelőzően legalább 7 nappal – a hirdetőablakon közzétett nyilatkozaton a szülőknek írásban kell jelezni.

A nyilatkozatok beszerzése az óvodapedagógusok feladata, akik azt legkésőbb 2 nappal a zárva tartás előtt leadják az óvodatitkárnak, aki iktatás után jelzi az ügyeleti igényeket a fogadó óvodának.

---

## **2. Belépés és benntartózkodás azok részére, akik nem állnak jogviszonyban az intézménnyel**

Az intézmény alkalmazottai közül bárki ajtót nyithat, miután tájékozódott, felvilágosítást kapott a belépni kívánó személy kilétéről. A látogatótól meg kell kérdezni, hogy milyen ügyben jelent meg, majd el kell kísérni a keresett személyhez.

A fenntartói, szakértői, szaktanácsadói és egyéb hivatalos vagy szakmai szervek képviselőit az óvodavezető fogadja.

Az óvodai csoportok és foglalkozások látogatását – a szülők kivételével – az óvodavezető engedélyezi.

Ügynökök, üzletszerzők vagy más személyek az óvoda területén kereskedelmi tevékenységet nem folytathatnak.

## **3. Az ünnepek, megemlékezések rendje, a hagyományok ápolásával kapcsolatos feladatok**

Az intézményi megemlékezések, a nemzeti és az egyéb ünnepek megünneplésének rendjét és módját a nevelési program, jelen Szabályzat, továbbá a nevelési év rendjére vonatkozó éves munkaterv határozza meg.

Az éves munkatervben ki kell jelölni a rendezvény idejét és azt a pedagógust, aki az évi ünnepélyek, megemlékezések, hagyományápoló rendezvények megszervezéséért, lebonyolításáért szakmailag felelős.

**A gyermeki élet hagyományos ünnepei, melyet valamennyi csoport megünnepel az intézményben:**

- születésnapok
- állatok világnapja
- az 1956-os forradalom és szabadságharc emléknapja
- Mikulás
- karácsony
- farsang
- március 15-e
- a víz világnapja
- húsvét
- Föld napja
- anyák napja
- gyermeknap
- környezetvédelmi világnap
- évváró

Az anyák napja, az évváró és a gyermeknap nyilvános, melyre szülők és más vendégek is hívhatók.

Az óvodapedagógusok kezdeményezésére csoportszinten más ünnepélyek, rendezvények is nyilvánossá tehetők.

---

## A felnőtt közösség hagyományai

- szakmai napok
- házi bemutatók
- információs napok
- karácsonyi ünnepség
- pedagógusnap
- kirándulás

Az ünnepek és hagyományok ápolásával kapcsolatos feladatok, elvárások:

- Az óvoda közösségi helyiségeinek az ünnephez illő feldíszítése.
- Tájékoztató információk kihelyezése a program időpontja előtt legalább 2 héttel.
- Projektterv készítése az intézményi szintű rendezvényekhez (feladat – felelős – határidő megjelölésével).
- A rendezvényeken való aktív részvétel, a személyre szóló feladatok maradéktalan elvégzése.
- Alkalmhoz illő öltözködés – egységes arculat tükrözése (sportrendezvényeken formapólo; nemzeti ünnepeken ünneplő ruha; farsangkor jelmez használata).

## 4. Intézményi védő, óvó előírások

### 4.1 A gyermekbalesetek megelőzése érdekében ellátandó feladatok

A gyermekekkel egészségük és testi épségük védelmére vonatkozó előírásokat, a foglalkozásokkal együtt járó veszélyforrásokat, a tilos és az elvárható magatartásformát az óvodai nevelési év megkezdésekor, illetve folyamatosan (kirándulás, séta stb.), a gyermekek életkorának és fejlettségi szintjének megfelelően ismertetni kell.

A gyermekek tájékoztatása, felvilágosítása a csoportos óvónő felelőssége. Az ismertetés tényét és tartalmát a csoportnaplóban dokumentálni kell.

Az óvodai életre vonatkozó szabályok a nem óvodás testvérekre is vonatkoznak, azok betartása a szülők jelenlétében is elvárás.

Az óvoda csak megfelelőségi jellel ellátott (MSZ EN 71-es szabványnak megfelelő) játékot vásárolhat. Az óvodapedagógus köteles a játékon feltüntetett, vagy ahhoz mellékelte figyelmeztetést, feliratot, használati utasítást áttanulmányozni és az alkalmazás során betartani.

Az óvoda bejáratai a gyermekek biztonsága érdekében időszakosan zárva tartandó. A kaput és az ajtót minden esetben be kell csukni, ügyelve arra, hogy más gyermek ne menjen ki az épületből.

Óvodába lépéskor a szülők írásban nyilatkoznak arról, hogy ki viheti haza a gyermeket.

Az óvoda felügyeleti kötelezettsége a belépéstől az intézmény jogszerű elhagyásáig terjed, illetve az óvodán kívüli programok időtartamára áll fenn.

### Az intézmény vezetőjének felelőssége,

- hogy az óvodában keményforrasztás, ív- és lánghegesztés, ipari gázpalack, illetve tartály felszerelése az épületen szakkivitelező által folytatott építési, felújítási, javítási munka kivételével nem végezhető,

- hogy az intézmény területén a gyermekekre veszélyes eszköz, szerszám csak a legszükségesebb időtartamig, az adott felújítási, egyéb szerelési tevékenység idejéig, s csak az azzal dolgozók állandó felügyelete mellett lehet,
- hogy a gyermekek elektromos áramütés elleni védelme folyamatosan biztosítva legyen – az aljzatok vakdugózásával, illetve a hálózat megfelelő védelmével,
- hogy a gyermekek az épület számukra veszélyforrást jelentő helyiségeibe ne juthassanak be,
- hogy a játékok, foglalkozási eszközök vásárlásakor csak megfelelőségi jellel ellátott termékeket szerezzenek be,
- hogy az udvari játékok folyamatos karbantartása, időszakos szabványossági felülvizsgálata megtörténjen,
- a gyermekbalesetek megelőzése érdekében a vezető és a munkavédelmi felelős feladata a gyermekekkel foglalkozó valamennyi alkalmazott figyelmét felhívni a veszélyforrásokra (csoportszoba, udvar, séták, kirándulások, játékeszközök stb.) valamint a bekövetkezett baleset utáni eljárással kapcsolatos szabályok megfogalmazása, a teendők ismertetése,
- a veszélyekre figyelmeztető jelzéseket, táblákat, hirdetőtáblákat ki kell függeszteni, illetve azok tartalmát legalább évente ismertetni kell,
- évente az intézmény egész területét felmérjék a védő, óvó intézkedések szükségessége szempontjából.

#### **Az óvodai alkalmazottak felelőssége:**

- Mindennapos tevékenységük során fokozottan ügyeljenek az elektromos berendezések használatára, kezelésére.
- A különböző berendezéseket úgy tárolják, hogy azokhoz a gyermekek ne férhessenek hozzá.
- A gyermekek testi épségét veszélyeztető (szűrő, vágó stb.) tárgyak otthonról ne kerülhessenek az óvodába.
- **A foglalkozásokra általuk készített és használt eszközök megfeleljenek a biztonsági előírásoknak.**
- Javaslatot tegyenek az óvoda épülete és a csoportszobák még biztonságosabbá tételére.
- Munkaterületükön fokozott óvatossággal járjanak el, ügyelve a gyermekek biztonságára, testi épségére.
- Veszélyforrást jelentő munkahelyüket mindig zárják.
- Hívják fel a gyermekek és az óvodavezető figyelmét a veszélyhelyzetekre.
- Azonnali veszélyelhárítás szükséges a baleset megelőzése érdekében.

#### **4.2 Gyermekbalesetek esetén ellátandó feladatok**

A balesetet szenvedett gyermek ellátása a gyermek felügyeletét éppen ellátó óvónő feladata, miután a többi gyermek biztonságáról, felügyeletéről gondoskodott.

A fenti feladatok ellátásában a helyszínen jelenlévő többi munkatársnak is segítséget kell nyújtania.

A balesetet szenvedett gyermek megnyugtató ellátása után tájékoztatni kell az óvodavezetőt, amennyiben orvosi ellátás szükséges, akkor azonnal értesíteni kell a szülőket is.

A gyermekbalesetek jelentésének módját az EMMI r. 169. § (2) bekezdése tartalmazza.

A gyermekbalesetek jegyzőkönyvezése és nyilvántartása a munkavédelmi és a gyermekvédelmi felelős feladata. Az elektronikus úton kitöltött, kinyomtatott, hitelesített

jegyzőkönyv egy példányát megkapja a szülő, egy példányát az óvoda irattárában kell megőrizni.

Nem súlyos balesettel kapcsolatos feladatok:

- a baleset körülményeinek kivizsgálása
- jegyzőkönyv készítése
- bejelentési kötelezettség teljesítése

Súlyos balesettel kapcsolatos további előírások:

- azonnali jelentés a fenntartónak
- legalább középfokú munkavédelmi képzéssel rendelkező személy bevonása a baleset körülményeinek a kivizsgálásába

A baleset körülményeinek kivizsgálásánál biztosítani kell a szülői szervezet képviselőjének részvételét.

A munkavédelmi felelős különleges felelőssége, hogy

- gyermekbalesetet követően intézkedjen annak megelőzésére, hogy hasonló eset ne forduljon elő,
- az óvoda minden alkalmazottját tájékoztassa.

### **4.3 A nevelőmunka biztonságos feltételeinek megteremtése**

#### **4.3.1 Nevelési időben szervezett, óvodán kívüli programokkal kapcsolatos szabályok**

Az óvodapedagógusoknak lehetőségük van óvodán kívüli programok szervezésére is:

- kirándulás, séta
- színház-, múzeum-, kiállítás látogatás
- sportprogramok
- iskolalátogatás stb.

A szülők a nevelési év kezdetén írásban hozzájárulnak ahhoz, hogy gyermekük az óvodán kívül szervezett programokon részt vegyen.

#### **Az óvodapedagógusok feladatai:**

- A csoport faliújságján tájékoztatják a szülőket a program helyéről, időpontjáról és a közlekedési eszközről.
- Az óvodavezető tájékoztatása előzetesen szóban, majd a program megkezdésekor helyi formanyomtatvány (helyszín, résztvevők neve, kísérők neve, időtartam, közlekedési eszköz) kitöltésével írásban.

A program akkor tekinthető engedélyezettnek, ha azt az óvodavezető vagy helyettese írásban ellenjegyezte.

#### **Különleges előírások**

A programhoz a gyermeklétszámnak megfelelő kísérőt kell biztosítani.

- Tömegközlekedés igénybe vételekor 10 gyermekenként 1-1 fő felnőtt kísérő – de minimum 2 fő
  - Bérelt autóbusz esetén 10 gyermekenként 1-1 fő felnőtt kísérő
- Gondoskodni kell az elsősegélynyújtáshoz szükséges felszerelésről.
-



**4.3.2 Az óvodai alkalmazottak munkavégzésével kapcsolatos szabályok:**

- Az intézmény valamennyi alkalmazottjának érvényes munkaköri alkalmassági orvosi véleménnyel kell rendelkeznie.
- A HACCP-előírások betartása és betartatása mindenki felelőssége.
- Az intézmény egész területén tilos a dohányzás!
- Az intézményen belül szeszes ital fogyasztása tilos!

**4.4 Rendkívüli esemény, bombariadó esetén szükséges teendők**

Az óvoda minden alkalmazottja köteles az általa észlelt rendkívüli eseményt közvetlen felettesének jelenteni. A szükséges intézkedésekről és a fenntartó értesítéséről az óvodavezető dönt.

Rendkívüli esemény (bombariadó, tűz, természeti katasztrófa) esetén az épület kiürítését, a szükséges intézkedések megtételét a tűzriadó-terv előírásainak megfelelően kell elvégezni.

Bombariadó esetén minden esetben azonnal értesíteni kell a rendőrséget, és haladéktalanul meg kell kezdeni az épület kiürítését.

A gyermekek biztonságos, ideiglenes elhelyezése a szomszédos tag- óvodában történik.

Amennyiben az óvodavezető nem tartózkodik az épületben, a helyettese, illetve a legmagasabb iskolai végzettséggel és szolgálati idővel rendelkező munkatárs gondoskodik a bejelentésről és a kiürítés megszervezéséről, majd a vezető értesítéséről.

A bombariadóról és a hozott intézkedésekről az óvodavezető rendkívüli jelentésben értesíti a fenntartót.

**5. A pedagógiai munka belső ellenőrzésének rendje**

A belső ellenőrzés legfontosabb feladata az intézményben folyó pedagógiai tevékenység eredményességének, szakszerűségének, célszerűségének és hatékonyságának a vizsgálata, annak feltárása, hogy milyen területen szükséges erősíteni a tevékenységet, milyen területeken kell a rendelkezésre álló eszközöket, felszereléseket felújítani, korszerűsíteni, illetve bővíteni.

**Területei:**

- Szakmai-pedagógiai tevékenység
- Tanügy-igazgatási feladatok ellátása
- Munkáltatói jogkörből adódó feladatok (határidők, jogszabályi előírások betartása)

**Módszerei:**

- Megfigyelés (csoportlátogatás),
  - Dokumentumelemzés (tervezési, értékelési, tanügy-igazgatási)
  - Bejárás, leltározás
  - Részvétel a munkában
-

**Alapelvei:**

- konkrétság
- objektivitás
- folyamatosság
- tervszerűség
- pedagógiai önállóság tiszteletben tartása
- humánus megközelítés, kölcsönös bizalom
- önállóság, önértékelés fejlesztése
- perspektívák adása
- pozitívumok erősítése

A pedagógiai munka éves ellenőrzési ütemtervét a vezető-helyettes és a szakmai munkaközösség vezetője javaslatai alapján az intézményvezető készíti el.

Az ellenőrzési terv az éves munkaterv része. Az ellenőrzési terv tartalmazza az ellenőrzés területeit, módszereit, szempontrendszerét és ütemezését.

Az ellenőrzési tervet az intézményben nyilvánosságra kell hozni. Az ellenőrzés kiterjed az egyes feladatok elvégzésének módjára, minőségére, a munkafegyellemmel összefüggő kérdésekre.

Az ellenőrzési terv végrehajtásáért az intézményvezető felel.

Az intézményvezető az egyes nevelési területek ellenőrzésébe bevonja a vezető-helyettest, a szakmai munkaközösség vezetőjét.

Az ellenőrzési tervben nem szereplő, rendkívüli ellenőrzésről az intézményvezető dönt.

Rendkívüli ellenőrzést kezdeményezhet az intézményvezető-helyettes, a szakmai munkaközösség vezetője és a szülői szervezet.

Az ellenőrzés tapasztalatairól írásos feljegyzést kell készíteni, azt az érintett óvodapedagógussal, illetve dolgozóval ismertetni kell, aki arra szóban vagy írásban észrevételt tehet.

Az intézményvezető minden évben valamennyi óvodapedagógus és technikai dolgozó munkáját értékeli legalább egy alkalommal.

A pedagógiai munka belső ellenőrzésének eredményeit, illetőleg az ellenőrzés általánosítható tapasztalatait a nevelési évről érkezően értékelni kell, megállapítva az esetleges hiányosságok megszüntetéséhez szükséges intézkedéseket.

## **6. Egyéb kérdések**

### **6.1 Nyilatkozat tömegtájékoztató szerveknek**

A televízió, a rádió és az írott sajtó képviselőinek adott mindennemű tájékoztatás nyilatkozatnak minősül.

Nyilatkozattétel esetén az alábbi előírásokat kell betartani:

- Az intézményt érintő kérdésekben a tájékoztatásra, illetve nyilatkozatadásra az intézményvezető vagy az általa esetenként megbízott személy jogosult.
  - A közölt adatok szakszerűségéért és pontosságáért, a tények objektív ismertetéséért a nyilatkozó felel.
-

- A nyilatkozatok megtételekor minden esetben tekintettel kell lenni a hivatali titoktartásra, valamint az intézmény jó hírnevére és érdekeire.
- Nem adható nyilatkozat olyan ügyel, ténnyel és körülménnyel kapcsolatban, amelynek idő előtti nyilvánosságra hozatala az intézmény tevékenységében zavart, az intézménynek anyagi vagy erkölcsi kárt okozna, továbbá olyan kérdésekről, amelyekről a döntés nem a nyilatkozattevő hatáskörébe tartozik.

## 6.2 A kereset-kiegészítés feltételei

Az óvodavezető határozott időre, vagy egyszeri alkalomra szólóan kereset-kiegészítéssel ismerheti el a kiváló teljesítményt, az átmeneti többletfeladatok ellátását, továbbá a teljesítményértékelés eredményét az alábbi szempontok figyelembevételével:

- tanulási tervek készítése a helyi program alapján
- olyan folyamatos pedagógiai tevékenység, amely túlnő a csoportkereteken
- pályázatírás
- publikálás
- bemutatók tartása
- új módszerek, ötletek kipróbálása, megvalósítása, továbbadása
- belső ellenőrzések tapasztalatai
- óvodapedagógusi tevékenységével emeli és erősíti az óvoda elismertségét
- pályakezdők szakmai segítése
- olyan munkában való részvétel, amely nem kapcsolódik a munkaköréhez

A kereset-kiegészítés mértékéről az óvodavezető dönt. A döntés-előkészítés folyamatában kikéri az óvodavezető-helyettes, a szakmai munkaközösség vezetője és a KT elnökének véleményét.

## 6.3 A teljesítménypótlék alkalmazása

Az óvodában teljesítménypótlékot nem alkalmazunk.

## 6.4 Munkaköri leírás minták

Az egyes munkakörökhöz tartozó feladat- és hatáskörök.

### 6.4.1 Óvodavezető-helyettes

Munkakör megnevezése: óvodavezető-helyettes

Közvetlen felettese: óvodavezető

- Vezető-helyettesi feladatköréből adódó feladata, felelőssége a Szervezeti felépítés fejezet 1.2 pontjában került rögzítésre.
- Óvodapedagógusi munkaköréből adódó feladata azonos a 6.4.2 pontban leírtakkal.

### 6.4.2 Óvodapedagógus

Munkakör megnevezése: óvodapedagógus

Közvetlen felettese: óvodavezető

Heti munkaideje 40 óra, ebből kötött 32 óra

A 20 perc munkaközi szünet része a napi munkaidőnek.

---

Délelőtti beosztáskor kivehető 10 és 11 óra között. Délutáni beosztásban 13 és 13,30 között. A munkaközi szünet alatt biztosítani kell a csoport óvodapedagógusi ellátását, a csoportban dolgozó másik óvodapedagógus személyében.

### **Főbb felelőségek és tevékenységek**

A pedagógus minősítés követelményrendszerében megfogalmazott kritériumoknak megfelelő munkavégzés.

Betartja az óvoda etikai kódexében megfogalmazott – a munkavégzésre, a kapcsolatokra, a titoktartásra vonatkozó – etikai normákat.

- a pedagógiai program elvrendszerének, értékrendjének megfelelően tervezi, szervezi, irányítja a csoportjában folyó pedagógiai munkát
- az éves munkatervnek megfelelően önállóan és felelősséggel fejleszti az egyént és a csoportot
- felismeri, szükség esetén szakszolgálathoz irányítja az arra rászorulókat
- nevelőmunkájában érvényesíti a tehetséggondozást, felzárkóztatást, a különbségek elfogadtatását
- biztonságos körülményeket teremt a gyermekek értelmi-testi-lelki fejlődéséhez
- szakmai ismereteinek bővítése érdekében részt vesz bemutatókon, konferenciákon, előadásokon, pedagógiai fórumokon
- naprakészen vezeti a csoportmunkához kapcsolódó kötelező adminisztrációs feladatokat (mulasztási napló, csoportnapló, gyermekek egyéni fejlődését nyomon követő dokumentáció)
- folyamatosan értékeli és ellenőrzi csoportjában a gyermekek teljesítményét, fejlődését, és erről az eljárásrendben rögzítetteknek megfelelően feljegyzést készít
- a szülők tájékoztatására – az eljárásrendben foglaltaknak megfelelően – fogadóórát kezdeményez, és nyitott a szülők által igényelt fogadóórák megtartására
- gondoskodik a gyermekek adatainak folyamatos aktualizálásáról
- csoportváltás esetén gondoskodik a gyermekkel kapcsolatos információk teljes körű átadásáról
- kialakítja csoportjában az SZMSZ-ben rögzített ünnepek és az óvodai hagyományokhoz kapcsolódó programok megünneplésének módját
- elvégzi az éves munkatervben szereplő, névre szóló feladatokat
- csoportjában és az udvaron egyaránt gondoskodik a játékok és eszközök rendben tartásáról, esténként takarításra alkalmas állapotban adja át a csoportszobát
- az információkat időben és megfelelő módon továbbítja az érintetteknek
- a költségvetés készítésénél javaslatot tesz csoportjában a bútorok, eszközök javítására, pótlására, bővítésére

### **Különleges felelősége**

- továbbképzési kötelezettségét teljesíti
- munkavégzése során betartja a jogszabályban és az intézményi szabályzatokban foglalt előírásokat
- leltári felelősséggel tartozik csoportjának berendezési tárgyaiért és eszközeiért, a személyes használatra átadott informatikai eszközökért (laptop, projektor)
- a rendelkezésére biztosított pénzügyi kerettel önállóan gazdálkodik ünnepélyek szervezésekor és játékvásárláskor
- a gyermekek, a szülők, a dolgozók személyiségjogait érintő információkat megőrzi, egyéb esetben a közalkalmazotti törvényben foglaltak szerint jár el
- alkalmassági vizsgálaton annak lejárta előtt megjelenik

**Kapcsolatok**

- a nevelőtestület tagjaként aktívan részt vesz a nevelői értekezleteken, legjobb tudása szerint törekszik a pedagógiai cél megvalósítására
- törekszik a legjobb munkakapcsolat kialakítására váltótársával és a csoport dajkájával
- beszámol a nevelőtestületnek a továbbképzéseken szerzett információkról
- pedagógiai tevékenységével segíti az óvoda és a család együttműködését (szülői értekezlet, fogadóóra, nyílt nap, közös programok)
- a gyermekekkel, a szülőkkel és a munkatársakkal udvarias, segítőkész magatartást tanúsít
- megbecsüli kollégái munkáját

**Munkakörülmények**

- szabad hozzáféréssel rendelkezik a szertárban elhelyezett foglalkozási eszközökhöz
- a nagyobb értékű informatikai eszközöket (laptop, projektor) az óvodatitkártól veheti át az átadás-átvétel dokumentálása mellett
- internet: az óvodatitkár irodájában és a nevelői szobában szabadon hozzáférhető
- telefonhasználat – a telefonok használatáról rendelkező belső szabályzatban foglaltaknak megfelelően

**6.4.3 Dajka**

Munkakör megnevezése: óvodai dajka

Közvetlen felettese: óvodavezető-helyettes

Heti munkaideje: 40 óra, amit hetenkénti váltással tölt le

A 20 perc munkaközi szünet része a napi munkaidőnek.

Délelőttös beosztásakor kivehető 8,30 és 9 óra között. Délutános beosztásban 13.30 és 14 óra között. A munkaközi szünet alatt biztosítani kell a csoport dajkai ellátottságát, mely a vele egy partiban dolgozó dajka kötelessége.

Délelőttös műszak: 5.30 – 13.30-ig

Délutános műszak: 10.00 – 18.00-ig

A vezető a munkarendről ettől eltérő módon is rendelkezhet (pl. alacsony gyereklétszám, helyettesítés miatt).

**Főbb felelőségek és tevékenységek***Nevelőmunkát segítő feladatok*1. Napi feladatok:

- A óvónő mellett a nevelési tervnek megfelelően tevékenyen vesz részt a gyermekcsoport életében ( a munkarend szerint bizonyos időszakokban két csoportban)
    - részt vesz a környezet építésében, szépítésében
    - biztosítja a gyermekek étkezési feltételeit
    - teremrendezés
    - segít a testnevelés-foglalkozások előkészítésében (gyermekek kísérése)
    - segítséget nyújt az öltözésnél
    - az egészségügyi előírásoknak megfelelően jár el
  - rendben tartja saját foglalkoztatóját, öltözőjét, fürdőszobáját
-

- a fürdőszobában az életkori sajátosságoknak megfelelően segítséget nyújt
- fogyasztásra, tálalásra előkészíti az ételeket, elrakja a használt eszközöket
- gondoskodik megfelelő ivóvízről télen-nyáron
- a munkarendnek megfelelően a reggelit, ebédet és uzsonnát átveszi

### 2. Heti feladatok:

- fertőtleníti a fogmosó poharakat és fésűket
- meglocsolja a virágokat (csoport, öltöző, lépcsőház)
- mossa, cseréli a törölközőket

### 3. Időszakos feladatok:

- szükség szerinti varrja, javítja a textíliákat
- váltja a gyermekek ágyneműit
- mossa, vasalja a csoport textíliáit
- fertőző betegség esetén teljes fertőtlenítést végez
- lemossa a játékokat, polcokat és bútorokat
- előkészíti a táncruhákat
- szükség esetén ellátja az elsősegélynyújtással, egészségüggyel kapcsolatos feladatokat
- elkíséri csoportját az óvodán kívüli programokra (a munkarend alapján munkaidőben vagy plusz órában)
- aktívan részt vesz a csoport-, illetve óvodaszintű ünnepek lebonyolításában

### *Takarítási feladatok*

Munkáját a takarítási utasítás szerint végzi.

### 1. Napi feladatok:

- a munkarendnek megfelelően reggel, illetve délután kitakarítja a saját csoportszobáját (asztalok súrolása, letörlése, porszívózás, felsőprés, felmosás, sarkok, radiátor alatti rész portalanítása)
- étkezések után felseper, ha szükséges, felmos
- kitakarítja a csoporthoz tartozó fürdőszobákat délben és este (WC-kagylók, mosdókagylók, tükrök, zuhanyzóálcák tisztán tartása, fertőtlenítése)
- délben felmossa a gyermeköltözőt
- délelőtt szükség szerint és délben felmossa a lépcsőházat
- délutánonként a padok elmozgatásával lesöpri és felmossa gyermeköltözőket, folyosót, lépcsőházat
- kiüríti, tisztán tartja a szemeteseket
- minden reggel kitakarítja a tornatermet (porszívózás, felmosás naponta + hetente egyszer az eszközök elmozgatása)

### 2. Heti feladatok:

- kéthetente egy alkalommal alaposan kitakarítja csoportszobáját (szőnyeg, linóleum, könnyebb bútorok elmozgatása stb.)
  - pókhálózás
  - portalanítja a fürdő és az átadó ablakpárkányait
  - saját csoportjában letörli a port
  - letörli az öltözőszekrények tetejét és a cipőtartókat
-

- rendben tartja a teraszokat

### 3. Időszakos feladatok:

- szükség szerint lemossa az ajtókat
- évente 2 alkalommal elvégzi a csoportja teljes nagytakarítását (bútorok elmozgatása, radiátorok lemosása, WC-tartályok, csempe lemosása, csövek, villanykapcsolók tisztítása, öltözőszekrények lemosása, ablakok tisztítása, függöny mosása)
- közös feladatként a közös helyiségek (folyosó, lépcsőház, mosókonyha, fejlesztőszoba, felnőtt öltöző, tornaterem, szertárhelyiségek, játéktárolók) teljes nagytakarítása

### **Különleges felelőssége**

- munkavégzése során betartja a jogszabályban és az intézményi szabályzatokban foglalt előírásokat
- alkalmassági vizsgálaton időben megjelenik
- a szelektív hulladékgyűjtési szabályokat betartja
- hiányzását, illetve munkába állását időben jelzi a vezető-helyettesnek
- naprakészen vezeti a takarítási nyilvántartó lapot és a jelenléti ívet
- a rábízott gépeket és eszközöket rendeltetésszerűen és a munkavédelmi előírásoknak megfelelően használja, szükség szerint tisztítja, állagmegóvásukról gondoskodik
- gondoskodik a tisztítószeres biztonságos tárolásáról
- az épület biztonsága érdekében záráskor ellenőrzi a nyílászárókat, világítást, vízcsapokat
- az óvoda kulcsaiért teljes felelősséggel tartozik
- kezeli a riasztót
- a csoport textíliáival, edényeivel a leltár szerint elszámol, vezeti a csoport törésnaplóját
- a tűz- és munkavédelmi, valamint a HACCP-előírásokat mindenkor betartja

### **Tervezés**

- tervezi a felhasznált tisztítószer és mosószer mennyiségét, és egyeztetni az óvodatitkárral
- javaslatot tesz a munkakörülmények javításához szükséges tárgyi feltételek fejlesztésére

### **Bizalmas információk kezelése**

- a gyermekekről pedagógiai információt, az óvoda belső életéről, gazdasági helyzetéről felvilágosítást nem adhat

### **Kapcsolatok**

- a gyermekekkel, a szülőkkel és a munkatársakkal szemben udvarias, segítőkész magatartást tanúsít
- megbecsüli kollégái munkáját

## **6.4.4 Óvodatitkár**

Munkakör megnevezése: óvodatitkár

Közvetlen felettese: óvodavezető

Heti munkaideje: 40 óra, napi 7.30–15.30 óráig (az ettől eltérő munkaidő-beosztást az óvodavezető rendel el, például ebédbefizetések alkalmával)

A 20 perc munkaközi szünet része a napi munkaidőnek, melyet 10.30 és 11 óra között vesz ki.

**Főbb felelőségek és tevékenységek**

- fogadja és rendszerezi a naponta érkező postai küldeményeket, vezeti az iktatást
- bonyolítja a kimenő és bejövő postázási feladatokat
- naponta összesíti és megrendeli az étkezéseket
- beszedi, elszámolja az étkezési díjakat, rendszerezi a számlákat
- intézi, és naprakészen nyilvántartja az étkezési kedvezményeket, normatív támogatásokat
- vezeti és leadja a havi étkezési összesítőket
- felveszi és elszámolja az ellátmányokat, készpénzelőlegeket
- naprakészen vezeti a kötelezettségvállalások nyilvántartását
- elkészíti és betartja a likviditási tervben foglaltakat
- felvezeti a KIR3-adatszolgáltatást
- naprakészen vezeti a költségvetés felhasználását, egyezteti a gazdálkodó szervezet analitikus nyilvántartásával
- vezeti az anyagszámadási naplókat, kartonokat
- elkészíti a vagyonkimutatást
- előkészíti a leltározást, és részt vesz annak lebonyolításában
- előkészíti a házi selejtezést, majd annak jóváhagyása után elvégzi az anyagszámadási naplóból történő kivezetést
- elkészíti a hiányzásjelentéseket, túlórák elszámolását, tb-jelentéseket, nyilvántartja a betegszabadságokat
- a dolgozók úti és egyéb költségeinek felvétele, kifizetése, étkezési jegyek igénylése, az átvételek igazoltatása
- intézi az utazási igazolványokat
- részt vesz pedagógiai, tanügy-igazgatási és adminisztrációs anyagok számítógépes vezetésében, gépelésében, sokszorosításában
- szakszerűen vezeti és tárolja az irattári anyagot
- lebonyolítja a különböző beszerzéseket
- kiadja a tisztítószeret
- naprakészen vezeti a raktárkészletet
- intézi a közcélú foglalkoztatottak dokumentumait

**Különleges felelőssége**

- munkavégzése során betartja a jogszabályban és intézményi szabályzatokban foglalt előírásokat
- a rábízott óvodakulcsokért teljes felelősséggel tartozik
- az iroda biztonsága érdekében távozáskor ellenőrzi a nyílászárókat, irodatechnikai berendezéseket
- mindenkor betartja a pénzkézelés szabályait, ezért anyagi felelősséggel tartozik
- a rábízott gépeket és eszközöket rendeltetészerűen és a munkavédelmi előírásoknak megfelelően használja, szükség szerint tisztítja, állagmegóvásukról gondoskodik

**Tervezés**

- tervezi és egyezteti az intézmény tisztítószer-szükségletét, elvégzi annak rendelését és raktározását
  - a költségvetés készítésénél javaslatot tesz a szükséges fogyóeszközök (pl. edények, textíliák) beszerzésére
  - tervezi az intézmény irodaszer-szükségletét
-



**Bizalmas információk kezelése**

- rendkívül körültekintő módon kezeli az óvoda dolgozóiról és a gyermekekről szóló nyilvántartásokat
- a gyermekek, a szülők, a dolgozók személyiségjogait érintő információkat megőrzi, egyéb esetben a közalkalmazotti törvényben foglaltak szerint jár el
- a gyermekekről pedagógiai információt, az óvoda belső életéről, gazdasági helyzetéről felvilágosítást nem adhat

**Ellenőrzés**

- ellenőrzi a megvásárolt és beszállított berendezéseket, árukat, egyeztetve ezeket a számlával
- intézkedik az aktuális garanciális szervizelés és karbantartás elvégzéséről
- ellenőrzi a tisztítószer-felhasználást

**Kapcsolatok**

- az óvoda dolgozójaként jó munkakapcsolat kialakítására törekszik a hivatalos ügyintézők folyamán
- napi kapcsolatában együttműködik a bölcsőde élmezésvezetőjével
- a gyermekekkel, a szülőkkel és a munkatársakkal udvarias, segítőkész magatartást tanúsít
- megbecsüli kollégái munkáját

**6.4.5 Kertész**

Munkakör megnevezése: részmunkaidőben foglalkoztatott kertész

Közvetlen felettese: óvodavezető

Heti munkaideje: 40 óra, reggel 7.00–15.00 óráig. A vezető a feladatok függvényében a munkarendről ettől eltérő módon is rendelkezhet.

A 20 perc munkaközi szünet része a napi munkaidőnek melyet 10 és 11 óra között vesz ki.

**Főbb felelőségek és tevékenységek***Napi feladatok*

- Az időjárásnak, az évszaknak és a szükségleteknek megfelelően karbantartja az óvoda udvarait és előkertjét
  - felsöpri, forgatja, locsolja a homokozót
  - gondozza a füves területeket, virágoskerteket (fűnyírás, locsolás, gazolás)
  - összegyűjti a faleveleket
  - eltakarítja a havat, elvégzi a síkosság-mentesítést
  - tisztán tartja a járdákat
- kikészíti elszállításra a kukákat, valamint gondoskodik azok tisztán tartásáról
- elvégzi az óvoda épületében lévő, szakmunkát nem igénylő karbantartási munkákat

*Időszakos feladatok*

- szükség szerint lefesti és karbantartja az udvari fajátékokat
  - az óvodához tartozó pincerész rendbetétele
  - segít a lomtalánításban
  - alkalmassági vizsgálaton annak lejárta előtt megjelenik
  - javaslatot tesz a munkakörülmények javításához szükséges tárgyi feltételek fejlesztésére
-

**Különleges felelőssége**

- munkavégzése során betartja a jogszabályban és az intézményi szabályzatokban foglalt előírásokat
- kiküszöböli vagy jelzi a baleseti veszélyforrásokat
- a rábízott gépeket és eszközöket rendeltetésszerűen és a munkavédelmi előírásoknak megfelelően használja, szükség szerint tisztítja, állagmegóvásukról gondoskodik
- a rábízott kulcsokért teljes felelősséggel tartozik
- gondoskodik a munkaeszközök biztonságos tárolásáról
- a tűz- és munkavédelmi előírásokat mindenkor betartja

**Kapcsolatok**

- a gyermekekkel, a szülőkkel és a munkatársakkal szemben udvarias, segítőkész magatartást tanúsít
- megbecsüli kollégái munkáját

**6.4.6.****Pedagógiai asszisztens****Jogállása:**

Munkáját napi 8 órás munkaidőben végzi.

A 20 perc munkaközi szünet része a napi munkaidőnek melyet 13.30 és 14 óra között vesz ki. Munkaidő-beosztását az óvodavezető/tagóvoda-vezető határozza meg.

Beszámolási kötelezettséggel közvetlen felettesének ill. az óvoda vezetőjének/tagóvoda-vezetőnek tartozik.

Feladatainak elvégzését az óvodavezető/tagóvoda-vezető ellenőrzi, munkaviszonyával kapcsolatos kérdésekkel az óvodavezetőhöz/tagóvoda-vezetőhöz fordulhat.

Munkája során köteles az óvoda házirendjét, tűzvédelmi, munkavédelmi és vagyonvédelmi rendjét, továbbá az óvodai szabályzatokban és a munkaköri leírásában foglaltakat betartani.

**A munkaköri feladatok:**

- Munkáját az érvényes nevelésügyi dokumentumok: az Óvodai nevelés országos alapprogramja, a Trefort Téri Óvoda és Tagóvodái Pedagógiai Programja, az intézmény egyéb érvényben lévő dokumentumai, valamint a hatályos jogszabályok szerint végzi.
  - Feladatai ellátása során figyelembe kell vennie a Nemzeti és etnikai kisebbségek, továbbá a sajátos igényű gyerekek nevelésére vonatkozó irányelveket.
  - Együttműködik a gyermekekkel, segít az óvodapedagógusoknak a gondozási feladatokban, ill. a gyermekcsoport életének szervezésében.
  - A nevelés eredményessége érdekében együttműködik a szülőkkel, de nem ad pedagógiai célú felvilágosítást a gyermekről.
  - Együttműködik az óvoda valamennyi dolgozójával és a reszortfelelősökkel.
  - Segít ellátni az utazó, óvodán kívül tartózkodó gyerekek felügyeletét.
-

- Munkaidejében csak a vezető/tagóvoda-vezetőhöz (távollétében a helyettese) engedélyével lehet távol az óvodától.
- Munkavégzése során köteles a rá vonatkozó munkavédelmi, tűzvédelmi, egészségügyi előírásokat betartani.
- Segít az óvodapedagógusnak a gyermekek biztonságának megőrzésében, azonnal megszünteti illetve jelenti a balesetveszélyes helyzeteket.
- Szükség szerint elvégzi azokat a munkakörébe nem tartozó feladatokat, amelyeket az óvodavezető/tagóvoda-vezetőhöz feladatkörébe utal.
- A munkavégzése során tudomására jutott információkat, adatokat hivatali titokként kezeli.
- Türelmes, halk, szeretetteljes hangnemet használ a gyermekekkel !

## **IV. Záró rendelkezések**

### **1. A szervezeti és működési szabályzat hatálybalépése**

Jelen szabályzat a nevelőtestületi elfogadást követő napon lép hatályba.

A hatálybalépéssel egyidejűleg érvényét veszti az intézmény ..... sz. határozattal jóváhagyott szervezeti és működési szabályzata.

Az SZMSZ-ben foglalt rendelkezések megtartása az óvoda valamennyi alkalmazottjára kötelező, megszegése esetén az óvodavezető munkáltatói jogkörében intézkedhet.

### **2. A szervezeti és működési szabályzat felülvizsgálata, módosítása**

Felülvizsgálata: évenként, jogszabályi és használhatósági szempontok figyelembevételével

Módosítása: az óvodavezető hatásköre, kezdeményezheti a nevelőtestület és a KT elnöke

A módosítás indoka lehet:

- jogszabályváltozás
- alapító okirat tartalmának változása
- túlszabályozott rendszer
- hiányosan szabályozott rendszer
- hibás illetékesség vagy hatáskör kijelölés

A módosítás során az elkészítésre vonatkozó legitimációs eljárást kell lefolytatni.

### **3. A szervezeti és működési szabályzat nyilvánossága**

- A hatályba lépett SZMSZ-t meg kell ismertetni az óvoda minden alkalmazottjával, valamint azokkal, akik kapcsolatba kerülnek az óvodával, és meghatározott körben használják helyiségeit.
- Az SZMSZ-ben foglaltakról a szülőket is tájékoztatni kell.
- A hozzáférhetőség biztosítását jelen Szabályzat tartalmazza.

### **4. A szervezeti és működési szabályzat melléklete**

**Adatkezelési szabályzat**

Kelt: ....., ..... év ..... hónap ..... nap

..... P. H.  
óvodavezető

**Legitimáció**

A szervezeti és működési szabályzat tekintetében véleményezési jogával élt az óvoda szülői szervezete. Véleményüket a ..... számú jegyzőkönyv tartalmazza.

Kelt: ....., ..... év ..... hónap ..... nap

.....  
szülői szervezet elnöke/képviselője

A szervezeti és működési szabályzatot a nevelőtestület ..... arányú „igen” szavazatával, ..... számú nevelőtestületi határozatával ..... napján elfogadta.

.....  
nevelőtestület képviselője

---